



parque natural
**Cañón de
 Río Lobos**
 (Burgos-Soria)



**Rutas e instalaciones
 de uso público**

red de
**Espacios
 Naturales**
 de Castilla y León

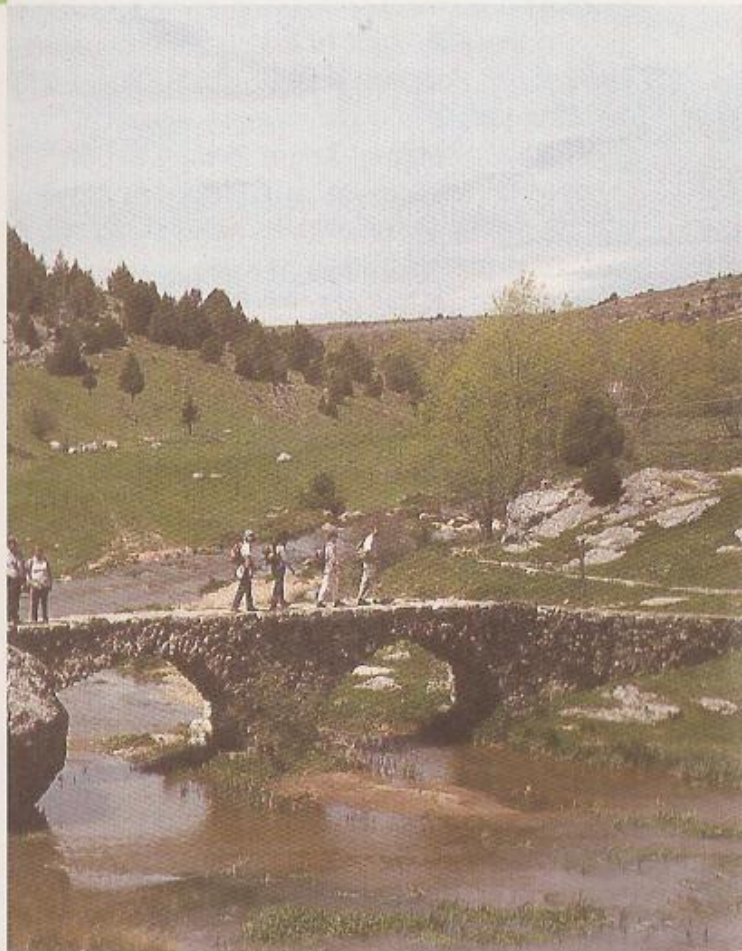


El Parque Natural está
 certificado con la marca
 de Calidad Turística del
 Instituto para la Calidad
 Turística Española



PR-BU 5

SENDA DE HONTORIA



Edita:

Junta de Castilla y León.
Consejería del Medio Ambiente
Dirección General del Medio Natural.

Realización:

Tragsa
Actividades Estudios y Proyectos en el Medio
Ambiente S.L.

Dibujos:

Miguel Ángel Pinto Cebrián

Coordinación:

Jose Manuel Meneses Canalejo
Fernando Tapia Zarza

Imprime:

Grafical S.L. - Soria



Impreso en papel ecológico 100 %

Con el nombre de Senda de Hontoria, se ha balizado una parte del sendero PR-BU5 que permite al caminante, aprovechando un tramo de la Senda del Río (PR-SOBU 65), realizar un recorrido con principio y final en Hontoria del Pinar. El sendero es un rico muestrario de la flora, la fauna, el paisaje y la geología del Parque Natural del Cañón del río Lobos. En él se podrán ver las distintas unidades ambientales de este espacio protegido: el páramo, con su bosque de sabinas y pinos puidos; los cortados rocosos y su vegetación rupícola; y, la variada vegetación de ribera junto al cauce del río Lobos. Se podrán apreciar elementos de índole cultural, pues el caminante transitará por un fragmento de la antigua calzada romana que unía Clunia con Uxama; se cruzará el río por un puente romano restaurado situado en las inmediaciones de Hontoria del Pinar y se podrá ver una construcción rústica utilizada tradicionalmente por los resineros: un chozo. El recorrido por el propio cañón del río Lobos discurre por uno de sus tramos más angostos, muy agradable de seguir en verano por su mayor frescura.

Al tratarse de una senda circular, el caminante podrá decidir el sentido del camino. No obstante, en esta guía el sentido propuesto inicialmente es siguiendo el río Lobos.

Se recomienda llevar agua, sobre todo en verano, y buen calzado.



En periodo de lluvias intensas, fundamentalmente desde el principio del invierno hasta la llegada del verano, hay que tener precaución por la posible existencia de riadas, desaconsejándose la travesía de la senda en este caso.



PUNTOS DE INTERÉS

- 1 La depuradora y Agualinos
- 2 El pinar de pino pudio
- 3 El Chozo de los resineros
- 4 Simas y torcas
- 5 Sabinar y enebroal
- 6 La calzada romana y otras huellas más
- 7 Tierra de leyendas

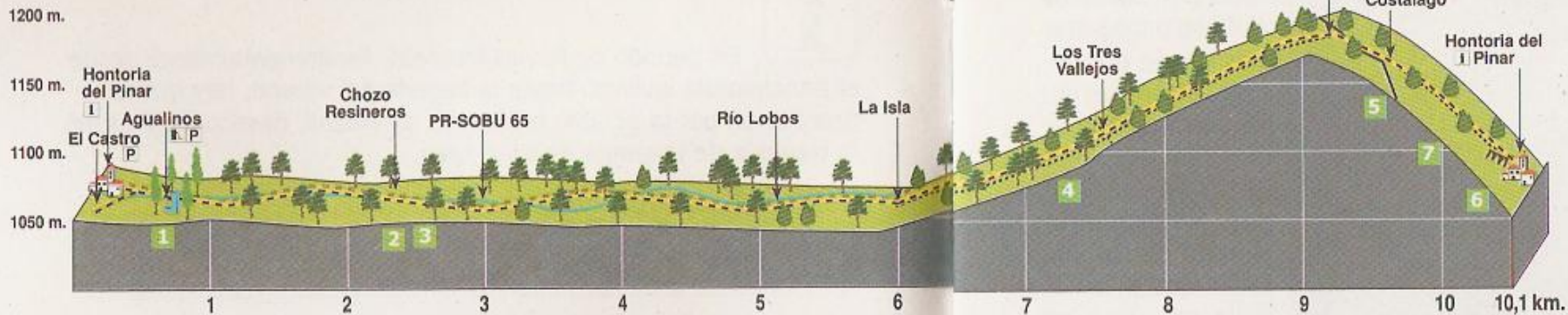
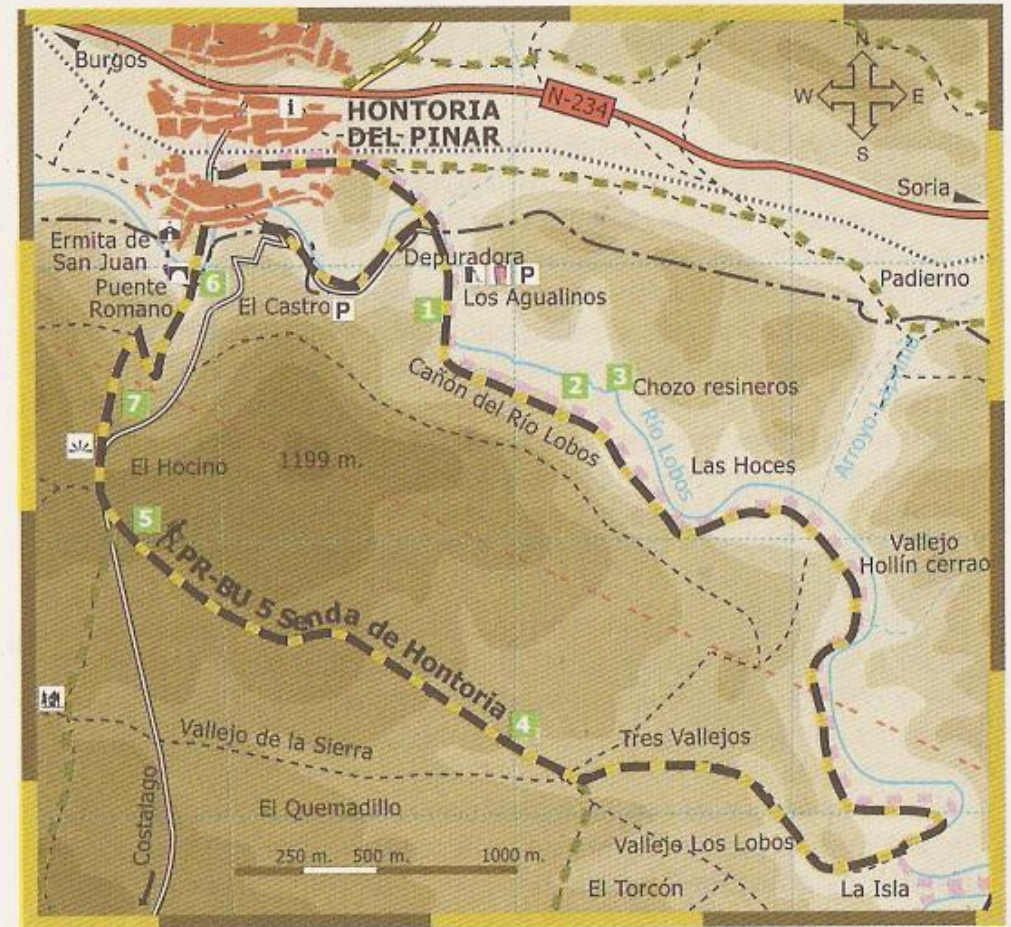
LEYENDA

	Chopo		Aparcamiento
	Sabina		Contenedor de basura
	Pino Pudio		Punto de información
	Pueblo		Mirador
	Fuente		Fuente
	Fuente		Ermita
	Camino		Puente
	Pista		Refugio
	Carretera		
	Línea eléctrica		
	Ferrocarril		
	Límite Parque Natural		
	PR-BU 5 Senda del Hontoria		
	PR-BU 5 Senderos Pinares-ElValle		
	PR-SOBU 65 Senda del Río		

SÍMBOLOS DEL SENDERO



PLANO Y PERFIL TOPOGRÁFICO



Longitud ruta: 10,1 km. Tiempo estimado: 3 h. (promedio de 3,5 km / h).
 Longitud tramo PRSOBU65: 5,5 km. Tiempo estimado del tramo: 1,5 - 2 horas.

El recorrido lo comenzaremos en Hontoria del Pinar en dirección al área recreativa de Agualinos. Como se ha comentado en la introducción, también se puede recorrer en dirección inversa partiendo del puente romano.

Hontoria del Pinar es un pueblo con arquitectura típicamente pinariega y rodeado de pinar. Su historia se remonta a pueblos celtas que habitaron en el Raso Santo y en el Pico Navas (El Castro). Más tarde fueron los romanos los que dejaron su huella construyendo calzadas, puentes y fuentes.

Aunque el río Lobos nace más allá de Hontoria del Pinar, es aquí donde comienza el Cañón del Río Lobos, adentrándonos en una zona de paredes rocosas, pinos puros y sabinas.

La senda parte del mismo núcleo de población. Para llegar a Agualinos hay dos alternativas, hacerlo directamente por la pista de tierra que parte paralela a la vía del ferrocarril después del puente de la vía, o bien llegar por el paraje de El Castro.

En el primero de los casos tendremos como referencia la antigua estación de ferrocarril, hoy en desuso, que dejaremos a nuestra izquierda.



Si optamos por hacerlo a través de El Castro seguiremos desde el principio el cauce del río Lobos y podremos comprobar los restos de una antigua y próspera minería del caolín. Estas dos alternativas se unen en Agualinos.

En las pozas del río Lobos es seguro que oírás croar las ranas. Los conciertos de primavera pueden ser espectaculares, el sonido producido retumba sobre los paredones del cañón llenando todo el espacio. Podemos encontrar varias especies de rana pero en la mayoría de los casos estaremos oyendo a la rana común. Se distingue muy bien la rana de San Antón, una pequeña rana muy verde, habitualmente subida en juncos y altas hierbas de los pastos frescos de la ribera. Otros anfibios que deambulan por los alrededores del agua son los sapos, parientes repudiados de las ranas de los que se ciernen muchas leyendas, todas ellas carentes de fundamento. Los sapos más fáciles de detectar son el sapo común y el sapo corredor.

Culebra de escalera
(*Elaphe scalaris*)



Sapo común
(*Bufo bufo*)



Entre la maleza y las rocas de los rápidos también viven diversas especies de culebras, ninguna de ellas venenosa. Eso sí, algunas responden son genio si se ven hostigadas, como la culebra de escalera o la culebra bastarda. Las víboras son más habituales en ambientes pedregosos secos, pero también la podemos ver en las inmediaciones del río, donde acuden para beber, e incluso nadando en alguna poza. Si no las pisas o las molestas tampoco te harán nada

Otros anfibios que podemos ver, parecidos a las salamandras (muy rara en la provincia de Soria), son los tritones jaspeados muy llamativos por sus colores amarillos y anaranjados. El macho, en periodo de celo, parece un pequeño dragón con su cresta erizada y sus llamativos colores amarillos y anaranjados, aunque también son del todo inofensivos.

Tritón jaspeado



Nada más adentrarse en el cañón, el pinar constituye el acompañante continuo del caminante. Son pinos laricios (*Pinus nigra* ssp. *salzmannii*) aquí conocidos vulgarmente como pinos pudios.

El pino pudio es una especie muy antigua que probablemente estuvo más extendida en la Península Ibérica hace millones de años. En la actualidad su área se reparte entorno al mediterráneo. La subespecie *Salzmannii*, tiene un área de distribución fragmentada y se limita a zonas concretas del sudeste francés, montañas de la mitad oriental de la Península Ibérica y en puntos aislados del Sistema Central y de la Meseta Norte. El Cañón del Río Lobos, estaría incluido en el último de los lugares mencionados, continuándose la masa del pinar por la Sierra de Cabrejas.

Este núcleo aislado es probable que proceda de la migración desde los numerosos puntos costeros del mediterráneo Ibérico donde pudo permanecer acantonado durante las glaciaciones (hace unos 2 millones de años).

En la Península Ibérica se han datado individuos de hasta 1000 años y fuera de España, en Anatolia, de hasta 1700 años. En nuestra zona no llega a tanta longevidad, al ser objeto de aprovechamiento forestal.



Las especies arbóreas que definen el entorno del cañón son predominantemente pinares y sabinares, aunque también se dan encinas y en menor proporción, quejigos. Dentro del parque podremos observar, además, otras especies de pinos.

Pino albar o silvestre (*Pinus sylvestris*)

Es el menos frecuente en las zonas calizas secas. Aparece de forma aislada acompañando al pino pudio en vaguadas u hondonadas, indicando los enclaves más frescos y los suelos más profundos de la zona. Se distingue muy bien del resto de pinos por su corteza de color asalmonado. Su madera es excelente para carpintería y fabricación de muebles de calidad. Se puede observar en la subida de el Vallejo Los Lobos.



Pino pinaster o resinero (*Pinus pinaster*)

Su presencia no es espontánea en la zona. Encontramos estos pinos en repoblaciones o de forma aislada entre los pinares laricios, rehuyendo los enclaves más pedregosos. Es el pino empleado en la resinación.



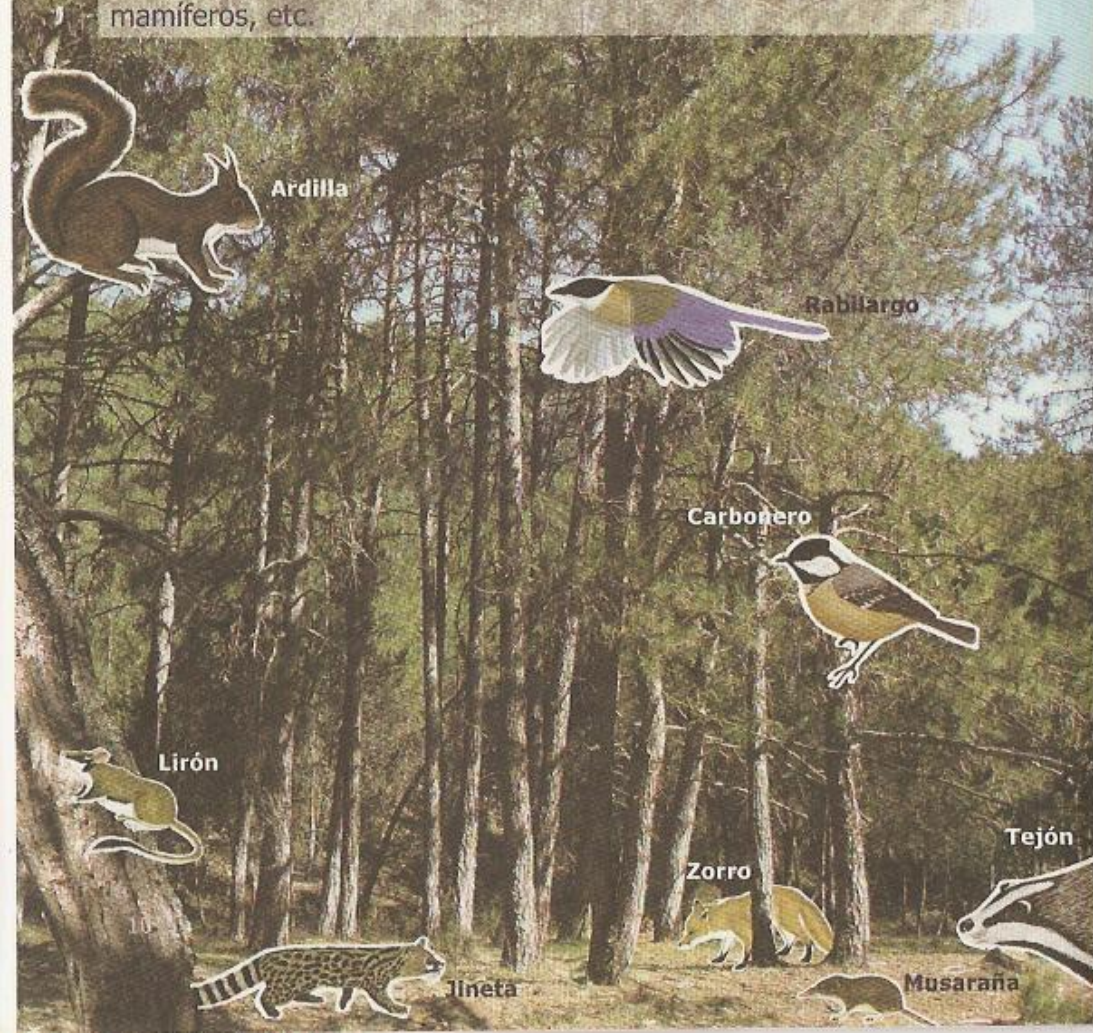
Pino pudio o laricio (*Pinus nigra* ssp. *salzmannii*)

Junto con la sabina es el integrante esencial de estos paisajes. Forma masas continuas en las laderas frescas que caen hacia el río Lobos y aquellas áreas ricas en relieve surcadas por vaguadas, vallejos u hoceros. Se mezcla con la sabina, aunque en menor proporción, hacia las áreas elevadas y llanas en forma de páramo, donde desaparece casi por completo. En ocasiones se emplea para la obtención de resina y como madera de segunda para carpintería.



FAUNA EN EL PINAR

Los habitantes más destacados, por ser los más visibles y oíbles, son las aves; aunque por ello no son los más frecuentes. Los mamíferos son un grupo numeroso y están presentes en todos los ambientes, aunque son discretos y difíciles de ver (jineta, lirón careto, ardilla, tejón, zorro, corzo, ratón de campo, musaraña, etc). La gran mayoría de ellos aprovechan la oscuridad de la noche para cazar, recolectar o pastar y, en general, presentan una dieta más variada que la de las aves; entre unos y otros son capaces de "zampárselo todo": semillas, piñones, bellotas, hierba, insectos, reptiles, anfibios, otros mamíferos, etc.



Dentro del pinar puedes encontrar plantas como la peonía que es una bonita flor que se localiza en las laderas del cañón. La puedes encontrar formando abundantes grupos en pequeños claros de los pinares de pudio o en laderas pedregosas algo sombreadas.



Peonía
(*Peonia officinalis*)

Por encima de los cortados del cañón, la gayuba es muy habitual formando un denso y continuo tapiz del pinar de pudio intercalado con pequeños grupos de sabinas y enebros.



Gayuba
(*Arctostaphylos uva-ursi*)

Tanto la gayuba como la estepa nos indican suelos en los que las calizas han perdido mucha cal y como consecuencia de esto han producido arcillas que son las que dan este característico color rosado al terreno del pinar sobre el cañón.



Estepa
(*Cistus laurifolius*)

Después de andar un kilómetro y medio por el cañón y tras haber observado la importancia de la masa de pinar existente, podrás detenerte a contemplar un chozo de resineros reconstruido junto al camino. Estos refugios, también conocidos en estas tierras como "chozos", eran unas sencillas construcciones que tenían como finalidad la de resguardar de las tormentas y servir como lugar de descanso.

La extracción de la resina fue rentable durante la posguerra, hasta que llegó la crisis del sector resinero por la competencia de otros productos sintéticos y el encarecimiento de su extracción. Con ello llegó también el cierre de las industrias de transformación como las existentes en San Leonardo de Yagüe y en Hontoria del Pinar, pionera en España.

Con la reconstrucción de este chozo y las huellas de la actividad resinera en el entorno (los potes del suelo, los cortes abiertos en los pinos...) se quiere recordar una actividad que fue muy importante para la zona.



Resinero

Si eres buen buscador te habrás dado cuenta que en algunos viejos pinos hay unos huecos característicos. Se trata de la casa de uno de los habitantes del pinar, el pico picapinos. Lo podrás localizar por los repetidos golpes que da con su robusto pico para perforar el tronco, alimentarse y hacer su nido.

Pero no es el único habitante del pinar.

Pico Picapinos
(*Dendrocopos major*)Reyezuelo listado
(*Regulus ignicapillus*)Agateador Común
(*Certhia brachydactyla*)Piquituerto
(*Loxia curvirostra*)

El sendero, una vez dejamos el cauce del río, comienza una serpenteante ascensión en ocasiones encajonada por el Vallejo de Los Lobos. Es en esta zona donde podremos ver la diferencia del pino pudio con el pino silvestre.

Al final de la ascensión llegaremos al paraje de los Tres Vallejos. En esta parte del recorrido podremos observar, no lejos de la senda, una serie de agujeros llamados simas o torcas.

La escasez de grandes relieves en el páramo calizo se debe a que la red de drenajes es interior. El llano pedregoso que pisamos es un bloque calizo llano fragmentado por un sistema de grietas llamadas **DIACLASAS** por donde infiltra el agua en profundidad. La roca caliza es disuelta al entrar en contacto el agua con el CO_2 atmosférico.

Al concentrarse una elevada cantidad de agua de lluvia en este punto, con el tiempo puede llegar a formarse una depresión circular, en forma de embudo, llamada **DOLINA** generalmente más ancha que profunda.

Cuando la dolina se hace más profunda y se da una acumulación en el fondo de grandes bloques procedentes del derrumbamiento de sus paredes, se producen la **TORCA**.

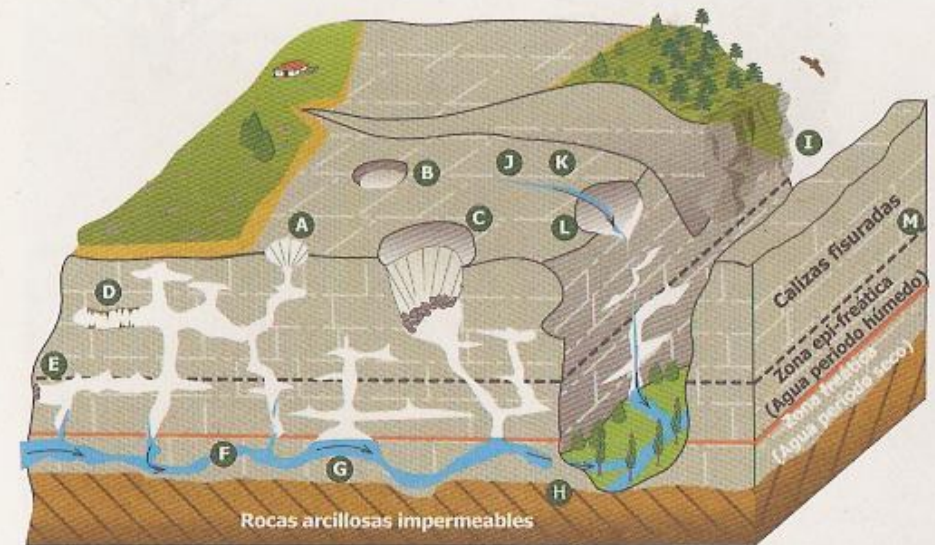
El desarrollo de una dolina en profundidad da lugar a una **SIMA**, como en el caso de la sima de Las Tainas.



Entrada a una sima

Cuando una dolina recibe agua que circula por superficie se llama **SUMIDERO**.

La absorción del agua hacia el fondo a través de diaclasas, dolinas y simas hace concentrar y aumentar los caudales que actúan a nivel de los **PLANOS DE ESTRATIFICACIÓN** y dan lugar a **CAVIDADES** y **RÍOS SUBTERRÁNEOS**. La infiltración lenta del agua con una alta concentración de carbonato cálcico, a través de diaclasas situadas sobre el techo de las cavernas, da lugar a la acumulación de caliza en forma de **ESTALAGMITAS Y ESTALAGTITAS**.



- | | | |
|---------------------------------|---------------------|-------------------------------------|
| (A) SIMA | (E) CAVIDADES | (J) DIACLASAS |
| (B) DOLINA | (F) RÍO SUBTERRÁNEO | (K) PUNTO DE CORTE DE DOS DIACLASAS |
| (C) TORCA | (G) SIFÓN | (L) SUMIDERO |
| (D) ESTALAGTITAS Y ESTALAGMITAS | (H) SURGENCIA | (M) PLANOS DE ESTRATIFICACIÓN |
| | (I) VALLE ENCAJADO | |

La sabina (*Juniperus thurifera*) y el enebro (*Juniperus communis*) son muy similares y conviven con frecuencia.

La primera es de porte mayor y presenta unas ramitas terminales muy ramificadas con hojas similares a las del ciprés.



Enebro



Sabina o Jabino

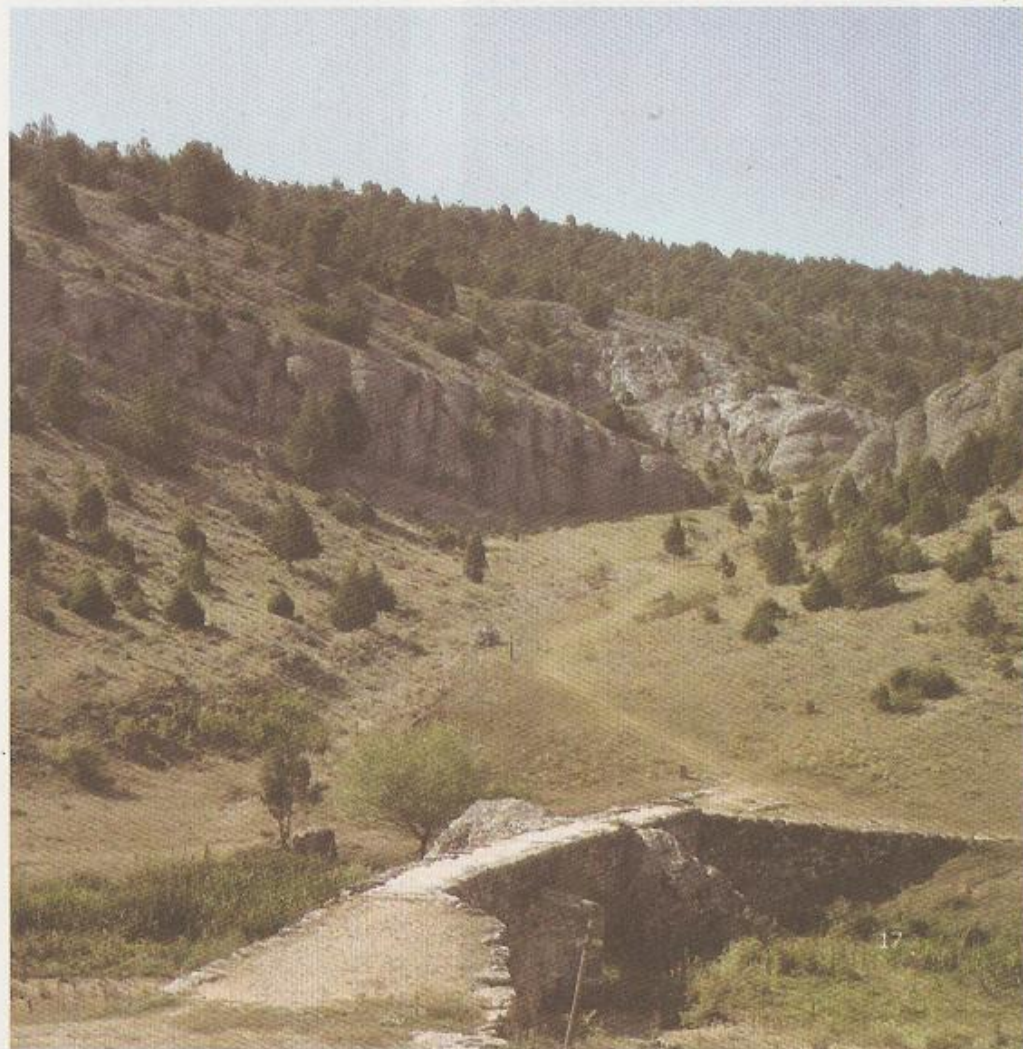
El enebro es un arbusto o árbol pequeño que no levanta más de 8 m, con hojas pinchudas y aciculares que presentan una banda longitudinal blanca que recorre su parte trasera. Los frutos de sabina presentan un aspecto muy lignificado y los de enebro son de color azulado y aspecto carnoso, como el de una ciruela muy pequeña.

La sabina es conocida en la zona de Hontoria del Pinar como jabino. Es una especie que se encuentra, además de en la Península Ibérica, en el Norte de África y Sur de Francia. El núcleo principal de sabinar se halla en los páramos calizos de las dos Castillas. Es más, sus mejores representaciones mundiales en cuanto a pureza y amplitud territorial las puedes ver cerca del cañón del río Lobos hacia la vecina sierra de Cabrejas.

La sabina es una especie muy antigua de crecimiento lento y de difícil germinación, por lo que se encuentra en situación desfavorable en competencia con otras especies de crecimientos más rápidos (quejigos, encinas y pinos puidos) y con mayor facilidad para instalarse en suelos más profundos y frescos. Únicamente se encuentra libre de sus competidores más directos en laderas y páramos de mayor altitud, sobre sustratos muy pedregosos, secos y soleados.

Sobre los suelos pobres y rocosos nunca vemos las sabinas muy juntas pues sus raíces necesitan mucho terreno para extraer los nutrientes necesarios.

Sabinas en pedreras y laderas



La fisonomía del sabinar es muy homogénea. La cobertura vegetal no es completa por lo que generalmente queda una gran parte de suelo desnudo; el estrato de arbustos de 2 a 4 m. de altura, es escaso y generalmente presidido por enebros y alguna encina; domina el estrato arbustivo de pies inferiores a 1 m, rico en aliagas y aromáticas (lavandines, tomillos y ajedreas) y otros pequeños arbustos como la "nevadilla".

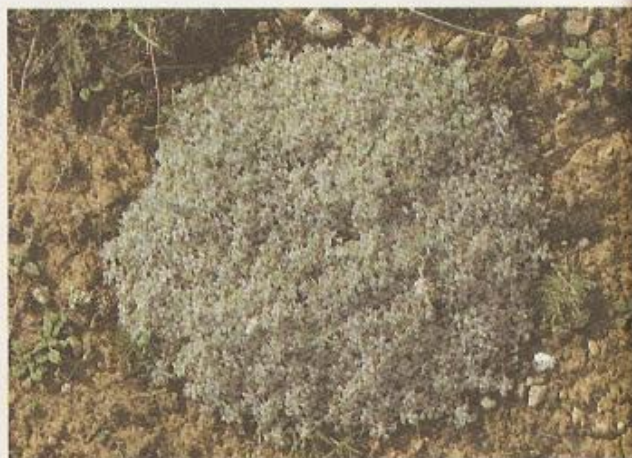


Ajedrea (*Satureja intricata*)



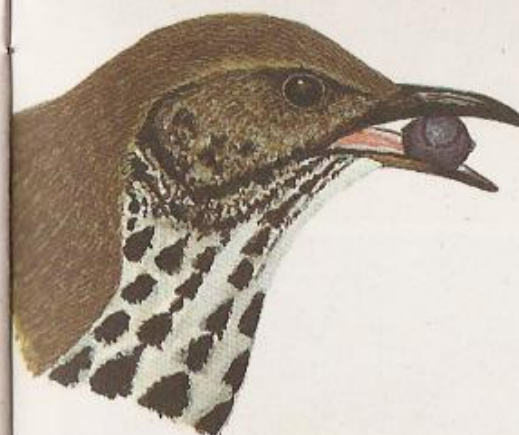
Tomillo (*Thymus zygis*)

Esta planta es endémica del Sistema Ibérico característica del sabinar de páramo y muy llamativa por su aspecto de alfombra verde grisácea; el estrato herbáceo es poco variado y son abundan las gramíneas vivaces y los pequeños narcisos de las rocas.



Nevadilla
(*Artemisia assoana*)

Bajo la tupida espesura de la sabinas suelen refugiarse multitud de aves que buscan su alimento entre los arbustos y zonas abiertas esteparias.



Herrerillo capuchino
(*Parus cristatus*)



Colirrojo real
(*Phoenicurus phoenicurus*)

Ya llegando al final del recorrido podremos descubrir alguna huella de los pueblos que habitaron en el pasado. La presencia romana en la zona fue a partir del 218 a. C., de la que quedan diversos vestigios en la localidad de Hontoria del Pinar y proximidades. Desde el sabinar se desciende a Hontoria por un fragmento de calzada romana que conserva a trozos el empedrado. Era la vía romana que unía los núcleos de población de Uxama (Burgo de Osma) y Clunia.

También hay varias fuentes romanas, aunque lo más destacable es el puente romano por donde termina el recorrido antes de entrar a Hontoria del Pinar.



Corte calzada romana

Puente romano



Ermita de San Juan

A la entrada del pueblo se observa a, la izquierda, la ermita románica de San Juan, del siglo XI. Fue la iglesia del pueblo en la Edad Media. Además de su sencilla portada románica con arco de medio punto contiene unas pinturas que se encuentran actualmente encaladas.

Más adelante, dentro ya del casco urbano, encontraremos el rollo jurisdiccional o también llamado picota de justicia, es del siglo XVIII y en su parte superior está rematado por un capitel romano de estilo corintio.



El Rollo

En la guerra de la independencia contra los franceses se formaron múltiples partidas de guerrilleros dedicadas a hostigar continuamente a las fuerzas de Napoleón. Una de ellas fue la del cura Merino quien consiguió reunir a un número suficiente de hombres con los que poder atacar a las tropas invasoras desde los pinares de la sierra de Quintanar. Una de las acciones más famosas del cura Merino tuvo lugar en Hontoria del Pinar.



Costalago

Una columna francesa, al mando del coronel Bremond, salió de Burgos con destino a Soria. Merino pidió a los alcaldes de todos los pueblos cercanos que enviaran hombres que habrían de reunirse en Hontoria del Pinar, donde se concentraron unos cuatrocientos aldeanos. Merino preparó la emboscada a la entrada del pequeño desfiladero del Portillo cerca de la dehesa de Costalago. La batalla que allí se entabló tuvo diversas alternativas, venciendo finalmente los guerrilleros burgaleses que obtuvieron la victoria final.

También en Costalago fue herido de muerte por la Guardia Civil, Rocón, bandolero cabecilla de una banda de cinco hombres desertores de la Segunda Guerra Carlista, estos eran conocidos en la zona por sus escaramuzas en busca de provisiones y, en su huida, Rocón, falleció en el paraje conocido como la "Era de los Ladrones" en la llamada Cuesta del Hocino.

Nombre

Fecha

más información:

www.cañondelriolobos.com