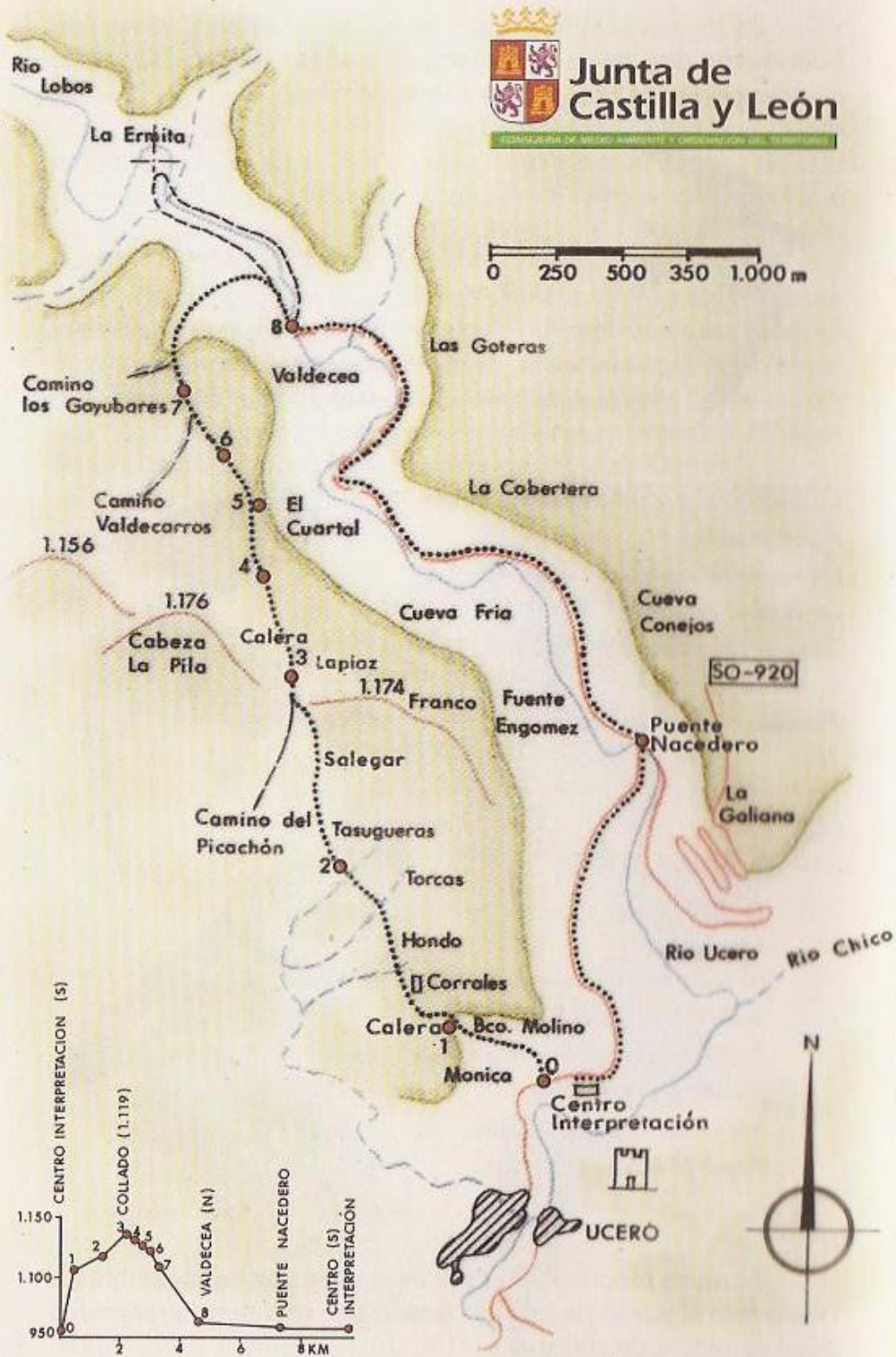
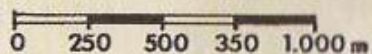




Junta de Castilla y León



# Parque Natural del CAÑÓN del RIO LOBOS

Itinerario nº 1

## MIRADOR DE LAS GULLURÍAS



más información:

[www.cañondelriolobos.com](http://www.cañondelriolobos.com)

Edita:

Junta de Castilla y León.  
Consejería de Medio Ambiente y Ordenación del Territorio.  
Dirección General del Medio Natural.

Realización:

Grupo de Trabajo «Itinerarios del Parque Natural Cañón del Río Lobos». C.P.R. El Burgo de Osma.  
José Manuel Meneses Canalejo<sup>(1)</sup>  
José Antonio Pereiro Ramos<sup>(2)</sup>  
Miguel Angel Pinto Cebrián<sup>(3)</sup>  
Pedro A. Latorre Macarrón<sup>(2)</sup>  
Carlos Pascual Arribas<sup>(2)</sup>  
Fernando Chaguaceda Tomás<sup>(2)</sup>  
Antonio Segura Zubizarreta.  
Juan Luis Hernández Hernández.  
Antonio Manrique Fournier<sup>(3)</sup>  
José Pedro Lerma Martínez<sup>(1)</sup>  
Faustino Gonzalo Miguel<sup>(1)</sup>  
Jaime Gonzalo García<sup>(1)</sup>  
Javier Mateo Olalla<sup>(1)</sup>  
Manuel Gómez Yague<sup>(1)</sup>

(1) Consejería Medio Ambiente y O.T. Servicio Territorial de Soria.

(2) Ministerio de Educación y Ciencia.

(3) Consejería Medio Ambiente y O.T. Dep. Análisis Ambiental de Burgos.

Dibujos:

Miguel Angel Pinto Cebrián.

Coordinación:

José Manuel Meneses Canalejo.

Depósito Legal:

SO-78/97

Imprime:

Grafical, S.L. - Soria



Impreso en papel ecológico 100% reciclado

## MIRADOR DE LAS GULLURIAS

Bienvenidos al Parque Natural del Cañón del Río Lobos. Esperamos que la excursión que proponemos os sirva para conocer el parque y sus habitantes y, de paso, nos ayuden a conservar este singular paraje para que todos podamos disfrutarlo.

Antes de empezar el paseo, conviene tener en cuenta que:

- \* La **DISTANCIA** es de **9 km.** (7 Km. sin el tramo de carretera).
- \* La **DIFICULTAD** es **baja** excepto en la primera cuesta de salida.
- \* El **TIEMPO** aconsejado es de **4 a 5 horas**; depende de lo que nos detengamos para observar con detalle la fauna y la flora...

Si tienen alguna duda, antes de salir, pregunten al personal del Centro de Interpretación del Parque.

### ADVERTENCIA:

Conviene llevar agua y calzado adecuado para andar por el monte. Por cuestiones que todos entendemos hay que tener cuidado cerca de cortados y cuevas y, por supuesto, seguir las indicaciones de los mojones de piedra y las paradas numeradas, no saliendo del camino.

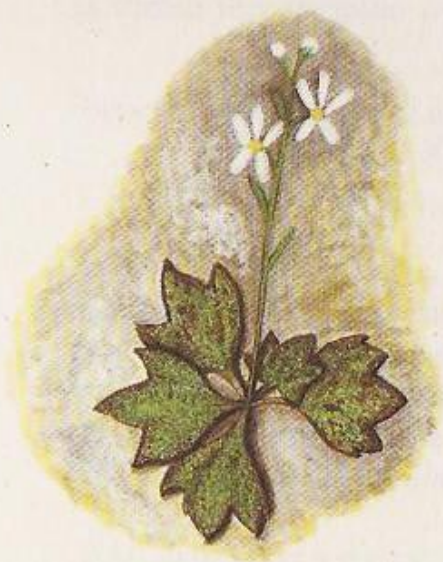
**RECUERDA QUE ESTÁS EN UN PARQUE NATURAL. DIBUJA, FOTOGRAFÍA O, SIMPLEMENTE, GRABA EN TU MEMORIA LO QUE VEAS. A LOS ANIMALES, PLANTAS Y PIEDRAS NO LES GUSTA CAMBIAR DE CASA.**

## LA CUESTA

Empezamos caminando entre una antigua cantera restaurada hace poco y nos encontramos con unos colmenares. Su presencia nos indica que esta zona tiene una gran cantidad de plantas aromáticas interesantes para las abejas. La **apicultura** fue un recurso importante y se plantaron por ello **romeros** con la idea de favorecer a las abejas en la búsqueda de materia prima para fabricar miel.

Hay dos tipos de colmena: las clásicas construidas con troncos y las modernas, con aspecto de caja y fáciles de ver en cualquier parte.

Subiendo por el *Barranco del Molino* aparecen plantas capaces de vivir sobre las rocas, casi sin suelo. Entre ellas destacan las **rompepiedras** (en latín, *Saxifragas*), **uvas de gato** y **pampajaritos**, de hojas gruesas para soportar los períodos secos.



### ROMPEPIEDRAS

(*Saxifraga carnosa*) Se cria en pequeños grupos con aspecto de mata compacta.



### PAMPAJARITO

(*Sedum acre*)

Esta pequeña planta florece en Junio-Julio. Tiene sabor picante y es un antiescorbútico. Consumida en grandes cantidades es venenosa.

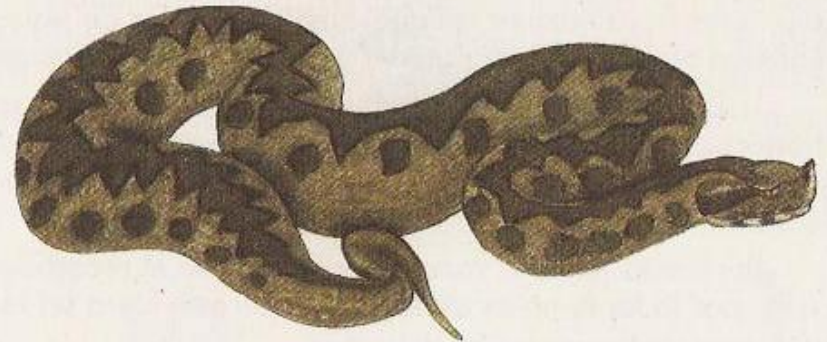
### UVAS DE GATO

(*Sedum sp.*)

Con este nombre se conocen muchas especies muy similares entre sí y difíciles de distinguir.



En estos pedregales viven las **víboras hocicudas** siendo difícil observarlas a causa de su carácter huidizo. Son venenosas y sólo muerden si alguien las molesta y acorrala.

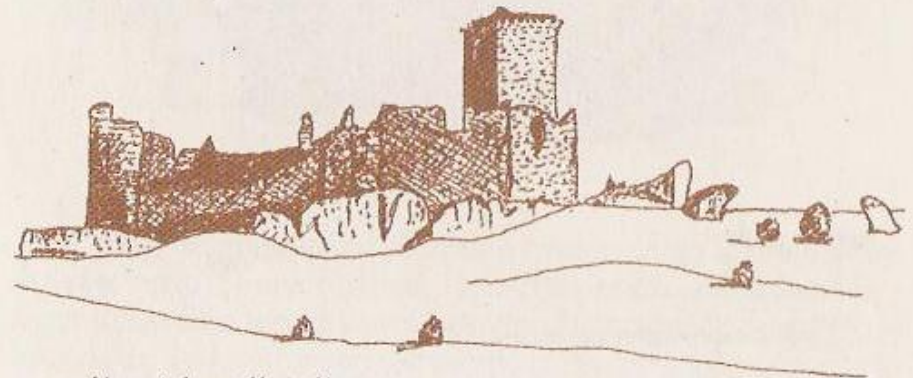


### VÍBORA HOCICUDA (*Vipera latasti*)

Alcanza los 60 cm. y se alimenta de pequeños mamíferos como ratones. Península Ibérica y NO en África.

A mano izquierda hay una roca grande conocida como *Monica*. Conviene mirar encima porque es un posadero utilizado con frecuencia por los **buitres** y otras aves de buen tamaño. ¡Atención! Hay que seguir el barranco de la izquierda y pasaremos junto a una roca grande llena de agujeros producidos por la acción del agua y luego por un lugar estrecho rodeado de **sabinas o enebros**.

A nuestra espalda se puede contemplar el **Castillo de Ucero**, símbolo histórico de los señoríos medievales y eclesiásticos.



Vista del castillo de Ucero

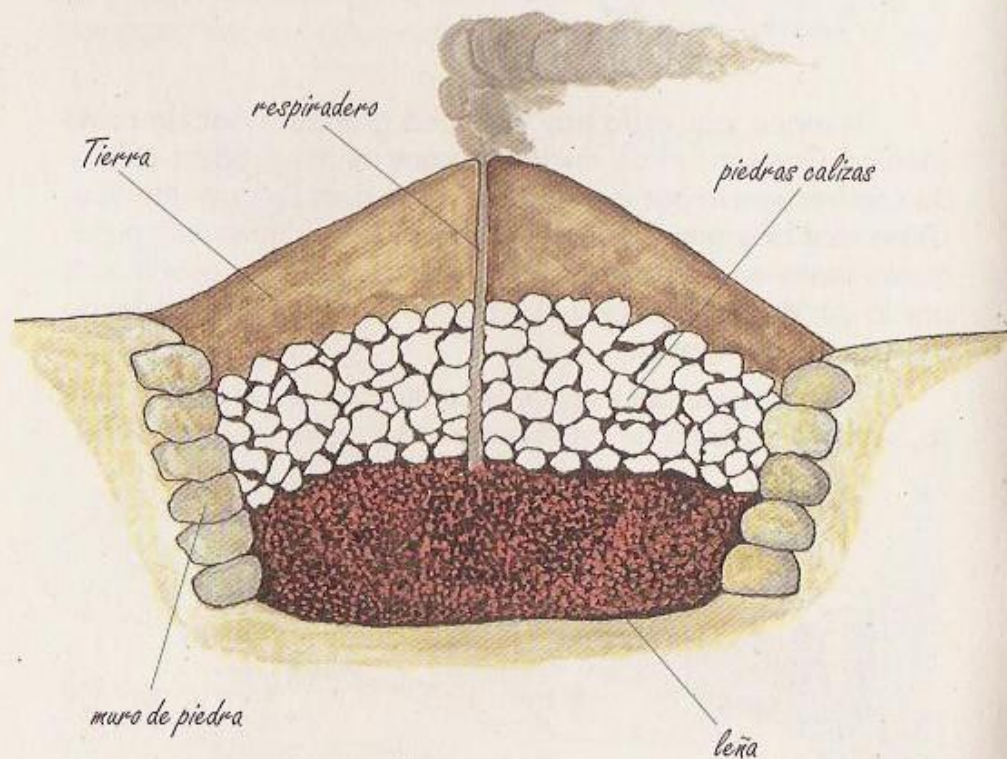
## LA CALERA:

## PARADA 1

Al final de la cuesta hay una **calera**. Como su nombre indica sirve para obtener cal que, hasta principios de siglo, se empleaba para blanquear paredes y mezclarla con argamasas.

La base de esta peculiar industria es la **pedra caliza** que, introducida con leña y recubierta de tierra es calcinada en esta especie de horno y de esta forma se conseguía transformar la piedra en cal.

Por cierto, toda la roca que pisamos en el recorrido es caliza, por lo tanto no es de extrañar que este fuera un buen lugar para dedicarse a esta actividad.

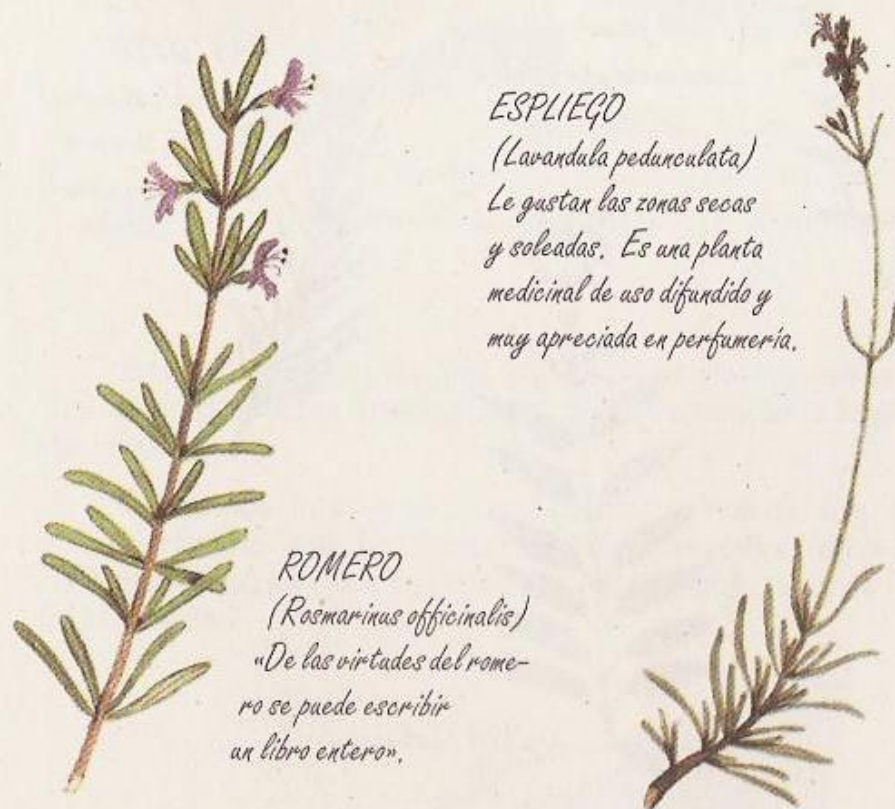


*Corte transversal de una calera.*

*En la actualidad sólo podremos observar los restos de los muros de piedra.*

## LA PARAMERA

Abandonando la calera nos encontramos en una zona llana conocida como *El esplegar*. Aquí se recogía el **espliego** para, por destilación, obtener su esencia y usarla en la elaboración de perfumes. Esta manera de aprovechar las plantas aromáticas del lugar duró hasta los años 60.



### ESPLIEGO

*(Lavandula pedunculata)*

*Le gustan las zonas secas y soleadas. Es una planta medicinal de uso difundido y muy apreciada en perfumería.*

### ROMERO

*(Rosmarinus officinalis)*

*«De las virtudes del romero se puede escribir un libro entero».*

Hay, además, otras plantas olorosas como los **tomillos** y las **ajedreas**. Si nos fijamos, las matas están redondeadas y recomidas. Esta forma es así porque son la comida favorita de las ovejas del lugar y con semejante dieta, no es de extrañar la buena calidad de sus corderos.



MEJORANA  
(*Thymus mastichina*).  
Tomillo blanco, balsámico,  
condimento y medicinal.



SALVIA (*Salvia* sp.)



CANTUESO  
(*Lavandula stoechas*)  
Propio de terrenos  
silíceos (arenosos).

Queda claro que otro de los usos tradicionales de estos pagos era (y es) la ganadería, como atestiguan los corrales del tío Atanasio, que hemos dejado a la derecha de nuestro camino.

Mirando a lo lejos, a la izquierda, se observan zonas agrícolas dedicadas al cultivo de cebada y trigo que son visitadas regularmente por algunas aves rapaces con la intención de capturar alguna presa.

No debe extrañarnos si de repente escuchamos un espectacular griterío: Lo más probable es que se trate de un bando de **rabilargos** que de esta manera hacen pública nuestra presencia.



RABILARÇO (*Cyanopica cyanus*)  
Long. 34 cm. En todo el mundo sólo existen dos poblaciones de estas aves: En la península Ibérica y en el Sureste de Asia.

En este ambiente, durante la primavera y el verano será fácil localizar muchos insectos que son el alimento de la **lagartija colilarga**.

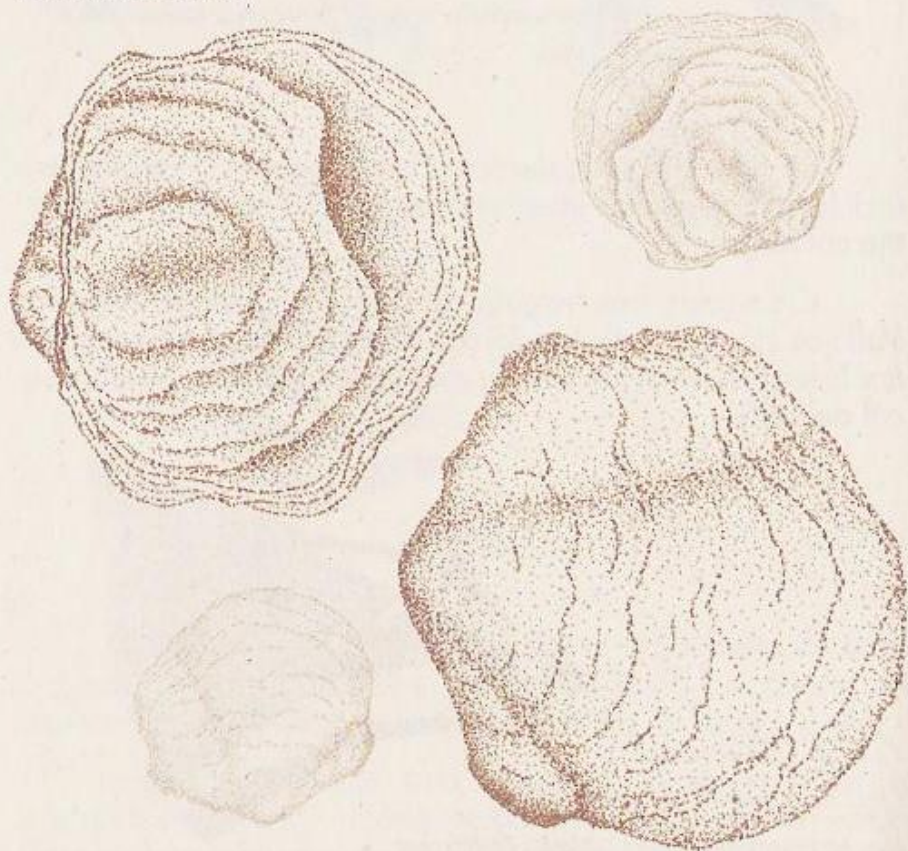
Cruzamos tres vaguadas. Las dos primeras son los Vallejos Hondos y de Las Torcas. La última es el Barranco de las Tasugueras, en clara referencia a los **tasugos**, nombre local del **tejón**.



TEJÓN (*Meles meles*)  
Long. 70 cm. más 19 cm. de cola.  
Vive en grupos que excavan sistemas de galerías más o menos complejos. Come de todo.

Si miráis al suelo seguramente os llamarán la atención algunas piedras. Tienen una forma característica y en realidad son lo que nos parecen, es decir, **ostras**.

Es cierto. Frecuentemente pisamos conchas de ostras muy parecidas a las actuales. Son restos fósiles de estos moluscos que vivieron aquí en épocas remotas y al morir quedaron enterrados en el fondo marino. Estas conchas se han conservado muy bien protegidas entre los sedimentos, por lo que ahora podemos observar en algunas el material original que cubría el interior de sus valvas. Estos animales proliferaban en un ambiente poco profundo. ¡En aquellos tiempos un mar cretácico (\*) somero cubría estos territorios!.



(\*) Cretácico. Periodo de la Historia de la Tierra.

Estamos casi al final de la subida y después de juntarnos con el camino del Picachón llegaremos al collado o puerto. Este punto es el paso obligado o más bajo entre los dos cerros cercanos.

Alrededor del cerro Franco hay un salegar y un lapiaz, pero lo difícil del terreno y lo fácil que es perderse hacen que no recomendemos su visita. En el salegar se dejaba la sal para el ganado hace años y el lapiaz según los libros de geología es la roca caliza disuelta por el agua de lluvia en multitud de grietas parecidas a cuchillos.

Es posible que veamos un pequeño pájaro rondando por el suelo. Se trata del **escribano montesino** y está acostumbrado a vivir en estos lugares tan ásperos.



*ESCRIBANO  
MONTESINO  
(Emberiza cia).*

*Long. 16 cm. los huevos de este pájaro parece que estén garabateados con tinta por lo que se le conoce como «Escribano». Lo de «montesino» es cuestión de mirar a nuestro alrededor....*

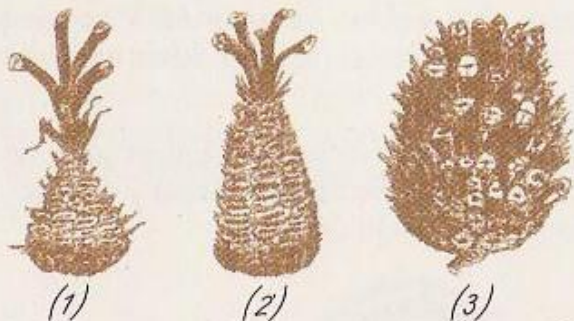
En esta zona todo es duro, hasta los árboles y los **picos carpinteros** no son muy abundantes por esta razón. De todas maneras se las han arreglado para construir su nido en una sabina que se encuentra cerca de la calera.



## ENTRE SABINAS Y PINOS

Desde la segunda calera descendemos suavemente rodeados de sabinas que empiezan a mezclarse con los pinos típicos del Cañón, los **pinos pudios**.

Si miramos el suelo no es difícil que encontremos restos de **piñas comidas** por diferentes animales como ardillas (1), ratones (2) y picos picapinos (3).



Como andamos entre pinos y otras coníferas es fácil que veamos algún **carbonero garrapinos**. Este pequeño pajarillo se distingue por su nuca blanca y su gran actividad por entre las copas de los árboles. Otro pájaro fácil de oír es el **zorzal charlo** o **charla**, que con su *char-char* inconfundible delata su presencia. Se alimenta de frutos de sabinas y ayuda así a dispersar sus semillas.



**CARBONERO GARRAPINOS**  
(*Parus ater*). Long. 11,5 cm. Cria en agujeros, tanto de los árboles como de las rocas. A veces usa viejas madrigueras de ratones. Se alimenta de insectos por lo que es un buen controlador de las plagas forestales.



**ZORZAL CHARLO**  
(*Turdus viscivorus*)  
Long. 27 cm. Es el mayor de los zorzales. Pecho con motas muy marcadas. Se alimenta de gusanos, insectos y bagas. Le gustan especialmente los frutos del maérdago.

## ÁRBOLES:

## PARADA 4

Después de lo andado es posible que alguien se líe con las **sabinas, enebros y los pudios**. En este lugar tenemos todos ellos a mano y con un poco de atención es fácil saber quién es quién.



**ENE BRO**  
(*Juniperus thurifera*)

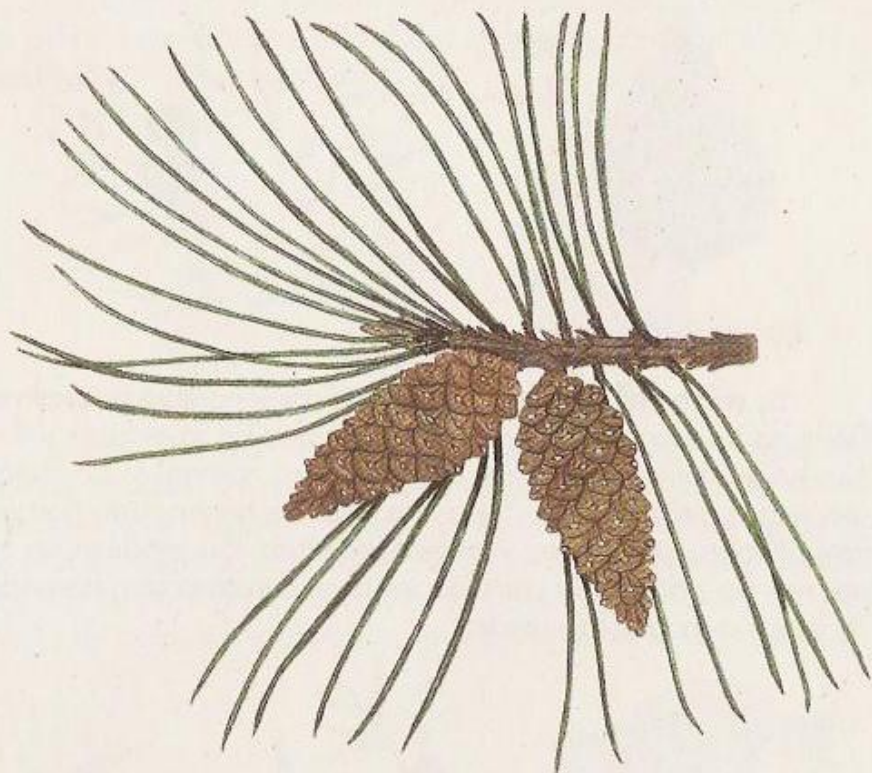
La **sabina albar** recibe en estas tierras el nombre de **enebro**. Tiene hojas escamosas, no pincha (aunque las jovencitas si tienen hojitas pinchudas para que no se las coman) y sus frutos son negro azulados. No todas las sabinas tienen fruto porque hay árboles masculinos y otros femeninos. Su madera no se pudre y ha sido usada popularmente en construcción, durando las vigas más que las casas



**JABINO**  
(*Juniperus communis*)

El **enebro común** se llama así en los libros. Por aquí lo conocen como **jabino**. Sus hojas pinchan y tienen una raya blanca (si ves dos, has encontrado un **enebro albar** o **cada**). Su frutillo es negro azulado y oloroso. Tan oloroso como la ginebra, en cuya elaboración se emplea.

El **pino pudio** es propio de este lugar y nacen aquí de forma natural. Crecen sobre la roca en lugares increíbles y los árboles adultos tienen una corteza gris plateada, con manchas brillantes muy características. Las piñas son de un bonito color marrón acaramelado y si se fija uno en las escamas, se ve en cada una de ellas un ombligo.



*PINO PUDIO (Pinus nigra)*

El monte pertenece a la Sociedad de Vecinos de Ucero y, lógicamente, viven de él. Por eso encontramos restos de cortas, todas ellas controladas.

Además se realizan labores forestales de poda, limpia y aclareo de los árboles para favorecer su crecimiento y prevenir posibles incendios.

Estamos muy cerca del Cañón y si nos desviamos a la derecha llegaremos a la siguiente parada.

EL MIRADOR DE LAS GULLURÍAS

«Por San Matías cantan las **gullurías** y se igualan las noches y los días» dicen por aquí, refiriéndose a una pequeña alondra forestal que en las guías de aves se llama **totovía**. No son difíciles de ver correteando por entre las sabinas si se presta atención, aunque si se paran, la cosa cambia: El color pardo de su plumaje las esconde de nuestra vista.

*TOTOVIA (Lullula arborea)*

*Long. 15 cm.*

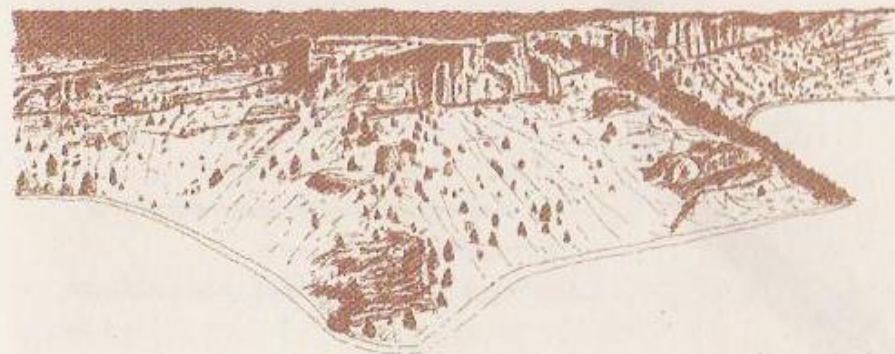
*Para identificarla correctamente conviene fijarse en una mancha blanca y negra que se ve en el borde del ala cuando está posada.*

*Se alimenta de insectos y pequeñas semillas.*



En el cartel que hay podemos recoger información sobre diversos aspectos de la formación del cañón.

A lo lejos, de frente, el paisaje muestra en primer plano las conocidas *tierras de pinares* de Soria y Burgos. Al fondo destacan las cimas del *Sistema Ibérico*, como el *Urbión*.





Este es un buen punto para observar aves si nos quedamos quietos, tenemos paciencia y unos prismáticos.



*ÁGUILA REAL (Aquila chrysaetos).*

Long. 80 cm. Envergadura: 188-229 cm.

May grande y oscura.

Presente todo el año.

Pasa desapercibida

si no estamos muy atentos.



*BUITRE COMÚN (Gyps fulvus)*

Long. 1 m. Envergadura: 234-277 cm.

May grande y de color leonado.

May fácil de observar todo el año.



*ALIMOCHÉ (Neophron percnopterus)*

Long. 62 cm. Envergadura: 145-150 cm.

Blanco y negro.

Sólo se encuentra en el parque durante la primavera y el verano.

A pesar de ser muy llamativo pasa desapercibido para los observadores poco acostumbrados a ver pájaros.

Localmente recibe el nombre de quebrantahuesos.



*CUERVO (Corvus corax) Long. 64 cm.*

Negro, grande y con la cola en forma de cuña.

En vuelo recuerda a una cruz.

Solitario o en parejas es fácil de ver en el Cañón.

*GRAJILLA (Corvus monedula)*

Long. 33 cm.

Del tamaño de una paloma,

negra y con la nuca gris

es frecuente verla todo el año

en pequeños grupos.



*CHOVA PIQUIRROJA*

*(Pyrrhocorax pyrrhocorax)*

Long. 40 cm.

Ave negra, con el pico largo y rojo y vuelo muy ligero.

Chilla con frecuencia, sobre todo si se siente molestada.

Fácil de observar durante todo el año.

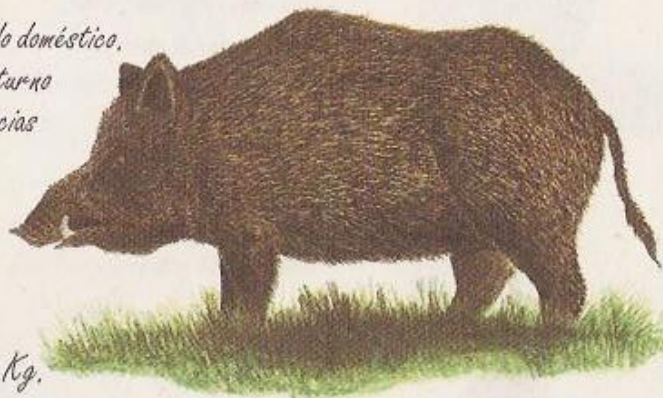
Conviene ser cuidadoso y no hacer ruido para poder observar las aves en sus actividades cotidianas.

ENTRE PINOS Y ROBLES

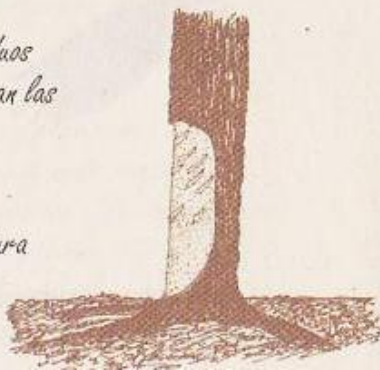
Dejando atrás el mirador nuestro camino continúa descendiendo hasta el fondo de un vallejo orientado al norte en el que notaremos más frescura y que los árboles son de mayor tamaño. Esto es debido a que los suelos son más profundos y mantienen más humedad; por lo tanto las plantas crecen más y mejor.

Toda la zona está llena de rastros de jabalí: se ven sus huellas y los resultados de sus hozaduras en forma de terreno levantado en su afán de encontrar raíces y bulbos. Llamam mucho la atención los «postes territoriales» de los machos con los que no sólo consiguen dejar claro que está por allí sino que al mismo tiempo logran descortezar el árbol escogido.

*JABALI (Sus scrofa).*  
 Es el antepasado del cerdo doméstico.  
 Fundamentalmente es nocturno  
 y recorre grandes distancias  
 en busca de alimento.  
 Su dieta es omnívora  
 aunque prefiere  
 productos vegetales.  
 Algunos ejemplares  
 llegan a pesar de 60 a 80 Kg.



**HUELLAS:**  
 Miden 8-9 cm, si pertenecen a individuos  
 adultos. Los jóvenes no siempre marcan las  
 pezuñas secundarias.



**POSTE TERRITORIAL:** Midiendo la altura  
 de la rascadura en el tronco podemos saber  
 la alzada del macho que vive en la zona.

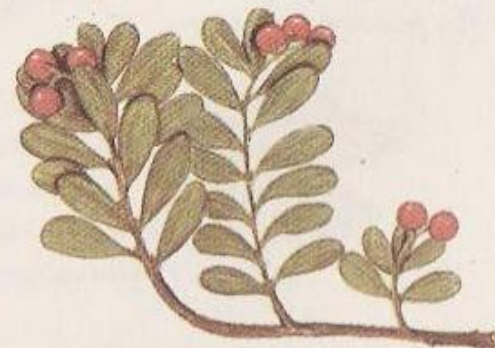
Dos árboles nos indican la orientación norteña del lugar. Se trata del **pino silvestre** y del **quejigo**. El primero es inconfundible por sus ramas superiores de color anaranjado y el segundo es el roble característico de las zonas calizas.



*QUEJIGO (Quercus faginea).*  
 Como todos los robles produce bellotas.  
 Tiene hojas caducas que a veces  
 permanecen largo tiempo en el árbol  
 durante el invierno.

A nuestro recorrido se incorpora un camino que recibe el nombre de los **gayubares** por la abundancia de una planta que tapiza las laderas y es de interesante uso medicinal. Se trata de la **gayuba**.

**GAYUBA**  
 (Arctostaphylos uva-ursi).  
 Esta planta es perenne  
 y ayuda a proteger el suelo  
 de la erosión.  
 Se recoge para uso medicinal.



Llegando al río Lobos vive un pequeño **acebo** perdido en el pinar y traído aquí por las aves. Su presencia refuerza aún más el carácter norteño de este rincón del parque.

## LA RIBERA

Estamos en la margen derecha del río **Lobos** y dejándonos guiar por la corriente, continuamos caminando aguas abajo. En dirección contraria encontraríamos la *Ermita de San Bartolomé*. Cuando el río baje crecido tenemos que ir aguas arriba y cruzarlo en el puente de la Ermita.

En el río no está permitido pescar y hay que procurar respetar las pozas que quedan durante el verano, para no dañar a los animales que viven en el medio acuático.

Destacan, por su abundancia, las Ranas comunes que saltarán a esconderse entre la vegetación acuática ante nuestro paso. Juncos, lirios y espadañas sirven de reposadero a las libélulas y los nenúfares proporcionan sombra con sus enormes hojas flotantes a los pequeños peces, como las bermejuelas, que son el alimento favorito del Martín pescador.

**RANA COMÚN** (*Rana perezi*).  
Canta de noche y de día.  
Es particularmente ruidosa en primavera y verano.  
Vive en grupos, se alimenta de insectos y llega a medir 15 cm.  
Muy frecuente en las pozas.



**NENUFAR AMARILLO** (*Nuphar lutea*).  
Le gustan las aguas remansadas y de curso lento.  
Símbolo de la tranquilidad, en la antigüedad se empleó como antiafrodisiaco.  
Florece en Junio-Agosto.

**MARTÍN PESCADOR** (*Alcedo atthis*).  
Long. 18 cm.. La mayoría de las veces veremos algo azul que sigue el curso del río a toda velocidad a la vez que emite un "Tii" agudo y repetitivo.



## LA POZA

PARADA 8

**CHOPO** (*Populus nigra*).  
También conocido como **ALAMO NEGRO**  
en la actualidad se plantan híbridos para obtener madera.



**SAUCE BLANCO** (*Salix alba*).  
Es uno de los sauces que alcanza mayor tamaño.  
La parte inferior de las hojas es blanca, lo que le proporciona el nombre.  
De su corteza se obtiene el **ÁCIDO ACETILSALICÍLICO**, base de la conocida aspirina.



**VERGAZA** (*Salix atrocinerea*).  
Este es uno de los sauces arbustivos que se encuentran aquí y que sujetan las orillas en épocas de riadas.  
Además proporcionan un refugio seguro a muchos pequeños animales.



En la actualidad estas orillas están plantadas de chopos pero antiguamente estaban ocupadas por pastos y huertas. Desde 1995 se trabaja en recuperar la vegetación de ribera propia del lugar como son los sauces, fresnos y matorrales asociados.

## EL CAÑÓN

El río Lobos discurre encajonado entre grandes farallones calizos que se resisten a desaparecer por la dureza de esta roca. El cañón se formó por la acción disolvente del agua que horadó y desintegró el roquedo externa e internamente. Las cuevas son frecuentes en estos materiales, muy conocida por estos parajes es la de La Galiana, y sus hundimientos han contribuido a ensanchar el valle: restos de esta acción son las oquedades, viseras y bóvedas que vemos en sus márgenes coloreadas vivamente por efectos de la interperie. Al pie de los escarpes rocosos se han formado recientemente graveras o canchales por acumulación de desplomes de los acantilados.



**VENCEJO REAL** (*Apus melba*).  
Long. 20 cm. Inconfundible por su pecho blanco y sus alas como cuchillos.  
Vuela muy rápido y a gran altura.  
Difícil de observar y presente sólo de Mayo a Agosto.



**HALCÓN PEREGRINO**  
(*Falco peregrinus*).  
Long: 41-51 cm.  
Envergadura 81-112 cm.  
Pasa volando a gran velocidad, por lo que es complicado de ver.  
Vive todo el año en el parque.

En los huecos de estas paredes se refugian y viven una buena cantidad de aves propias de parajes rocosos. Con paciencia podemos observar algunas de ellas.



**AVIÓN ROQUERO** (*Ptyonoprogne rupestris*).

Long. 14 cm.

Golondrina parda muy fácil de observar en primavera y verano, sobre todo en el mes de Abril recogiendo barro en la orilla del río para construir sus nidos.

**COLIRROJO TIZÓN** (*Phoenicurus ochrur*).

Pájaro pequeño.

Los machos son negro tizón con cola roja.

Las hembras son pardas.

Se mueve entre las rocas, a la caza de insectos.

Permanece todo el año en el Parque.



**PALOMA BRAVIA**

(*Columba livia*).

Long. 33 cm.

Se trata de la antecesora de las palomas domésticas.

En estado silvestre es rara y escasa, contando con una población

más o menos estable en el cañón.

Es más fácil de oír que de ver.



Nuestro recorrido llega al final. Una vez en el puente del Nacedero el punto de partida queda por carretera a menos de dos kilómetros de distancia.